

# Stad & Natuur Almere Educatievisie



**ONTDEK,  
ERVAAR,  
BELEEF!**



STAD &  
NATUUR  
ALMERE werkt aan  
een groene en  
gezonde stad



Stad & Natuur Almere  
Educatievisie





NATUURLIJK  
DICHTBIJ

# Aanleiding

Stad & Natuur, ooit begonnen als NME-afdeling van de gemeente Almere, is uitgegroeid tot hét expertisecentrum op het gebied van (publieks-) programmering en educatie over mens en natuur waarbij het bevorderen van duurzaam leven centraal staat\*.

Het kader voor deze educatievisie is het koersplan 'Natuurlijk Dichtbij'. Hierin zijn de missie en ambities van Stad & Natuur verwoord en gekoppeld aan de prestatieafspraken met de gemeente Almere.

## Denken over en werken aan

Bij educatie gericht op natuur en duurzaam leven gaat het om de relaties tussen natuur, duurzaamheid en maatschappij. Vanuit deze invalshoek dragen we met educatie bij aan 'denken over' en 'werken aan de uitdagingen van' een leefbare wereld, voor nu en in de toekomst. In Almere vertalen we dat naar het belang van een groene, gezonde en duurzame stad. Omdat iedereen op z'n eigen manier leert, werken we bij educatie met leerstijlen gebaseerd op Doen (actief leren), Voelen (concreet leren), Kijken (reflectief leren) en Denken (abstract leren).

## Jong geleerd, oud gedaan

Ons educatieaanbod heeft de afgelopen jaren een enorme ontwikkeling doorgemaakt. Van het bieden van een bescheiden lesaanbod voor het basisonderwijs, naar uiteenlopende educatieprogramma's voor kinderen en jongeren in de leeftijd van 4 – 25 jaar.

Hoe meer kinderen, leerlingen en studenten we kunnen betrekken bij het belang van natuur en duurzaamheid, hoe beter. Want uit diverse onderzoeken blijkt dat als je op jonge leeftijd over het belang van natuur en duurzaam leven leert, dit een positieve invloed heeft op het duurzaam gedrag op latere leeftijd. Hierdoor draagt ons educatieaanbod bij aan een groene, gezonde en natuurvriendelijke stad. Een verrijking voor iedereen!

## Waarom deze educatievisie?

De wereld om ons heen is continu in beweging, behoeften veranderen, het onderwijs verandert en vernieuwt. De vraag naar ons educatieaanbod blijft groeien. We willen op een professionele manier blijven inspelen op veranderingen en de toenemende vraag. Deze educatievisie geeft hieraan richting. Wat doen we, waarom doen we dat en wat willen we bereiken met educatie? De visie geeft richting en bakent af. Het biedt samenhang in de verschillende educatieactiviteiten.

Tevens beschrijft de educatievisie hoe wij kijken naar leren over natuur en duurzaam leven en de wijze waarop we dat op een interactieve manier vormgeven: ontdekken, ervaren, beleven!

# Uitgangspunten educatie



## LAAGDREMPELIG

Dit betekent dat onze educatieprogramma's voldoen aan de 5 B's : bereikbaar, beschikbaar, betaalbaar, begrijpelijk en bruikbaar.



## ONDERZOEKEND & ONTWERPEND LEREN

Dat is onze didactische benadering die wij inzetten bij de ontwikkeling van onze educatieactiviteiten. We sluiten daarmee aan bij de curriculum-eisen van het onderwijs.



## VERNIEUWEND

Bij de ontwikkeling van onze programma's maken we gebruik van de laatste onderwijsinzichten zoals projectonderwijs en maken we gebruik van technologische ontwikkelingen.



## ENTHOUSIASME

We willen met onze programma's verwondering en nieuwsgierigheid opwekken omdat dit het enthousiasme en de motivatie versterkt, waardoor leren ook leuk is en plezier geeft.



## EDUCATIEAMBITIE:

We willen op een laagdrempelige én uitdagende manier Almeerse kinderen en jongeren tussen 4 en 25 jaar leren over natuur en duurzaamheid. Hen actief betrekken bij het op een verantwoorde manier omgaan met onze natuurlijk leefomgeving. Waardoor ze ontdekken, ervaren en beleven waarom het belangrijk is om goed voor onze planeet te zorgen!





**NATUURLIJK  
ONDERWIJS  
VOOR HEEL  
ALMERE!**



# Doelen educatie Stad & Natuur



Door (zelf ontdekkend) leren, basiskennis opdoen over de natuur en alles wat er leeft.



We hebben maar één aarde. We moeten er met zijn allen zorg voor dragen. Als de liefde voor de natuur van jongs af aan wordt aangewakkerd, dragen kinderen en jongeren bij aan een duurzame toekomst. We geloven dat we door het realiseren van onze doelen hieraan bijdragen: alles wat je liefhebt wordt mooie(er)!



Laten verwonderen over de natuur en de verbondenheid ervaren.



Vaardigheden aanreiken om een bijdrage te kunnen leveren aan een gezonde en groene duurzame stad, voor nu en in de toekomst.



# Cross-overs in onze programmaliijnen

Voor het behalen van de doelen van Stad & Natuur is ons programmeringsaanbod ontwikkeld langs de programmaliijnen Recreatie, Educatie en Participatie. In elke programmaliijn vind je elementen terug uit de andere programmaliijnen. Het recreatieprogramma kent ook educatieve en participatieve onderdelen. En bij educatie zie je weer recreatieve en participatieve aspecten terugkomen in de programmering.



## Binnen- en buitenschools leren

Door de cross-overs in de programmaliijnen maken we leren binnen en buiten school mogelijk. Leerlingen leren niet alleen op school, maar ook daarbuiten. Bijvoorbeeld tijdens een van onze evenementen zoals de Nacht van de nacht of door het meedoen als vrijwilliger op de kinderboerderij. Daarnaast bouwen we in onze programmering voor recreatie en participatie ook voort op wat leerlingen tijdens schooltijd hebben geleerd. We verbinden de binnen- en buitenschoolse activiteiten en vica versa.

## Verankeren

Met de cross-overs willen we ook op een vanzelfsprekende manier werken aan het verinnerlijken van *natuurbewust* gedrag in het dagelijks leven. Door van jongs af aan op verschillende manier in aanraking te komen met natuur en duurzaamheid wordt het een vanzelfsprekend onderdeel in het dagelijks leven. Voor nu en in de toekomst.



RECREATIE



EDUCATIE



PARTICIPATIE

STAD &  
NATUUR  
ALMERE  
werkt aan  
een groene en  
gezonde stad

# Educatiemethode

Leren over natuur, milieu en duurzaam leven stelt eisen aan het didactisch proces. Bij educatie gericht op natuur en duurzaam leven gaat het om de relaties tussen natuur, duurzaamheid en maatschappij. Het educatieaanbod voor primair onderwijs voldoet aan de landelijk vastgestelde kerndoelen (TULE SLO) en de vaardigheden waar de huidige tijd omvraagt (de 21st century skills), zoals flexibiliteit, verbanden leggen, kritisch denken, afwegingen maken en scenario's bouwen. Het aanbod voor het Voortgezet Onderwijs sluit aan bij de exameneisen die landelijk worden gesteld.

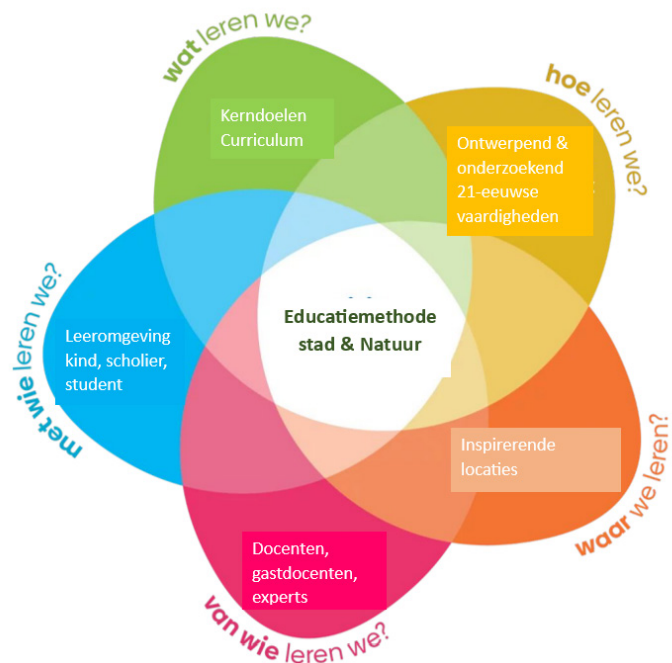
## Ontwikkeling aanbod

Voor de ontwikkeling van ons aanbod hanteren we een multidisciplinaire aanpak waarbij we gebruik maken van:

- Leren voor duurzame ontwikkeling LVDO (kwaliteitseisen voor educatiemiddelen, vanuit Aeres Hogeschool Wageningen)
- Onderzoekend en ontwerpnd leren: Methode/structuur waarmee leerlingen bezig gaan met verschillende onderwerpen om het onderzoekend en lerend vermogen te verbeteren.

## Locaties als inspiratiebron voor educatie

Ook onze locaties zijn van nature een inspiratiebron voor het leren over en het ontdekken van natuur en duurzaamheid. Een mooi voorbeeld hiervan is de Schaapskooi in het Vroege Vogelbos, de thuishaven voor de schapen van Stad & Natuur. Verschillende zeldzame schapenrassen begrazen hier de weides en bestrijden op een natuurlijke manier de reuzenberenklauw. De schaapskooi is het decor voor verschillende lessen, het Lente- en Herfstfeest en publieksactiviteiten.



# Doelgroepen

Het educatieprogramma van Stad & Natuur richt zich op de leerlingen van de groepen 1 - 8 van het basisonderwijs, leerlingen van het voortgezet onderwijs en studenten van het middelbaar en hoger beroepsonderwijs.

De educatieactiviteiten sluiten aan bij de kerndoelen van het onderwijs en passen bij het curriculum. Zoals afgesproken in de prestatieafspraken met de gemeenten willen we meer kinderen en jongeren bereiken met ons educatieaanbod. Dit hebben we vertaald in onderstaande ambities.



Leerlingen basisonderwijs, groep 1 t/m 8

## Ambitie

Alle kinderen uit Almere nemen tenminste 2 x in hun basisschoolperiode (1x onderbouw en 1 x bovenbouw) deel aan één van onze educatieve activiteiten. Van 20.000 kinderen in 2020 naar 25.000 in 2025.



Leerlingen voortgezet onderwijs

## Ambitie

Groeien naar jaarlijks minimaal 6000 leerlingen die deelnemen aan een van onze educatieprogramma's voor VO.



Studenten middelbaar en hoger beroepsonderwijs

## Ambitie

Groeien naar jaarlijks minimaal 4000 studenten die deelnemen aan een van onze educatieprogramma's voor het beroepsonderwijs en/of stageplekken.

Naast dat Stad & Natuur lessen biedt over natuur, milieu en duurzaamheid om haar doelen te bereiken, zetten we ook leskisten, materiaalpakketten, workshops en onderzoeksopdrachten in. Door de verscheidenheid aan educatiemiddelen bereiken we vele kinderen en indirect ook hun (groot)ouders /verzorgers. Waardoor de aandacht voor natuur en duurzaamheid zich verder verspreidt.



“Bushcraft: voedsel en vuur. Een geweldige leerzame les en ervaring. Op de terugweg op de fiets raakten de kinderen niet uitgepraat over dat je zoveel uit de natuur direct kunt eten. Echt top!”

Gerdien, docent de Kring





**BLAUW  
GROENE  
STAD**

# Thema's

Met ons educatieprogramma sluiten we aan bij de thema's van de blauwe, groene stad. Waarbij de focus ligt op natuur en duurzaamheid. Dit hebben we vertaald in vier thema's voor ons educatieaanbod: natuur, duurzaamheid, voeding en gezondheid.

Bij het maken van de keuze om wel of niet een 'eigen' inhoudelijk educatieprogramma te ontwikkelen, wegen we af of wij de meest voor de hand liggende organisatie zijn om het thema op te pakken. Past het bij onze 'corebusiness' of zijn andere organisaties meer passender (logischer)? Hebben ze bijvoorbeeld meer kennis om een leerlijn of een onderdeel hiervan te ontwikkelen? Zoals waterbeheer (Waterschap), gezondheid (GGD), energie (Vattenfal). We vervullen -desgewenst- dan een andere rol: verbinder, expert, meedenker, adviseur.

## NATUUR



Seizoenen, flora, fauna, water, biodiversiteit

## DUURZAAMHEID



Circulaire economie, R-ladder, upcyclen

## VOEDING



Van grond tot grond proces

## GEZONDHEID



Gezonde leefstijl

# Educatieaanbod

Het educatie-aanbod van Stad & Natuur sluit aan bij de leerbehoeften van de leerlingen en de kerndoelen van het onderwijs. Voor elke doelgroep bieden wij een verrassend en inspirerend aanbod waarmee een onvergetelijke ervaring wordt opgedaan. De leerlingen gaan iets leren, iets beleven en zelf iets creëren. Zo is de cirkel rond en hebben we het zaadje geplant voor een duurzaam leven ipv beklijft de stof voor een langere tijd.

## Past bij meerdere kerndoelen

Het aanbod raakt één of meerdere kerndoelen van het onderwijs. Het aanbod voor primair onderwijs sluit bijvoorbeeld aan bij 'Oriëntatie op jezelf en de wereld' en raakt de kerndoelen die horen bij 'Nederland' en 'Rekenen/wiskunde'. In het aanbod zorgen wij ervoor dat de kennis en ervaring die de leerlingen opdoen aansluit op de juiste leerjaren. Op deze manier wordt het ingebed in het leertraject van de leerling. In het aanbod voor het VO en BO bouwen we hierop voort en diepen het thema verder uit.

## Verscheidenheid

De educatieactiviteiten vinden plaats op één van onze locaties of in en om de school of op 'flexplekken'. Voor het basisonderwijs bieden we lessen, workshops, onderzoeksopdrachten, leskisten, materiaalpakketten en een programma voor schoolreizen. Voor het voortgezet- en beroepsonderwijs bestaat het aanbod uit workshops / excursies, projectweken, lesprogramma's, onderzoek/ ontwerp opdrachten en stages.

## Ontzorgen en verrijken

Leerkrachten kunnen ons aanbod makkelijk integreren in hun lessen. Omdat we ervoor zorgen dat het aanbod kant en klaar is en voldoet aan de eisen van het onderwijscurriculum. Daarnaast – indien gewenst – nemen we de organisatie van het lesprogramma voor onze rekening.

En het allermooiste is dat ons aanbod aanvullend is op wat onderwijsinstellingen zelf bieden. Winst voor iedereen!

## Structureel versus projectmatig

Het educatie-aanbod kent een structurele basis waarbij we werken met een programmacyclus van twee jaar. Op deze manier voorkomen we dat kinderen in combinatieklassen eenzelfde les krijgen. Daarnaast ontwikkelen we projectmatig aanbod dat bij succes en op basis van een positieve evaluatie onderdeel wordt van ons basisaanbod.

Naast de evaluatie van ons aanbod, evalueren we ook de samenwerking met onze aanbieders en de afspraken met de gemeente: wat gaat goed en waar liggen kansen voor verbetering.



### Doorlopende leerlijnen

Het aanbod raakt één of meerdere kerndoelen van het onderwijs. Het aanbod voor primair onderwijs sluit bijvoorbeeld aan bij 'Oriëntatie op jezelf en de wereld' en raakt de kerndoelen die horen bij 'Nederland' en 'Rekenen/wiskunde'. In het aanbod zorgen wij ervoor dat de kennis en ervaring die de leerlingen opdoen aansluit op de juiste leerjaren. Op deze manier wordt het ingebed in het leertraject van de leerling. In het aanbod voor het VO en BO bouwen we hierop voort en diepen het thema verder uit.

### Samenwerking met derden

Naast dat we zelf educatieaanbod ontwikkelen, maken we gebruik van het aanbod van partners zoals Staatsbosbeheer, Flevolandse boeren, Waterschap Zuiderzeeland. Ook werken we samen met het bedrijfsleven voor werknemers van de toekomst. Bij extern aanbod toetsen we altijd vooraf de kwaliteit. Daarnaast volgen alle externe gastdocenten, zoals educatieboeren, vrijwilligers een (verplichte) training waarin we didactiek, klassenmanagement en pedagogiek behandelen. Hierdoor borgen we de kwaliteit.

ZAADJES  
VOOR DE  
TOEKOMST



# STAD & NATUUR

STAD &  
NATUUR  
ALMERE

DUURZAAMHEID

INFORMATIE VAARDIGHEDEN

TALIGHEID

LEZEN

SPELLING

SCHOOL

## DIDACTISCHE VISIE

- Kerndoelen SLO
- 21<sup>e</sup> eeuwse vaardigheden
- Duurzame ontwikkelingsdoelen VN

## DIDACTISCHE LESOPBOUW

- Leren voor duurzame ontwikkeling
- Onderzoekend en Ontwerpend leren

DIT  
DOEN  
WE!

EN  
ZO DOEN  
WE DAT!

REKENEN

S

# UR EDUCATIE



**“Ik eet voortaan alleen maar vlees als het dier een goed leven heeft gehad en anders eet ik geen vlees. Een plofkip wil ik niet”**

Giovanni, leerling groep 7, tijdens het bezoek aan de Beter Leven-boerderij Polderkip in Lelystad



# Locaties

Stad & Natuur is verspreid over de stad met zeven locaties en diverse 'flexlocaties' zoals schoolpleinen, een tuin of het strand. We maken daarnaast gebruik van locaties van samenwerkende partners zoals boerenbedrijven, eigenaren van kassen en natuurgebieden en verzorgen we een aanzienlijk deel van de lessen op scholen. Hierdoor zijn we altijd dichtbij en bereikbaar voor scholen. Naast dat onze locaties fungeren als belangrijke ontmoetingsplekken voor Almeerders, zijn ze van groot belang voor het bieden van educatie.

## Maatwerk

Onze educatieactiviteiten zijn op maat ontwikkeld voor de doelgroep passend bij de locatie. Nog niet elke locatie leent zich voor alle doelgroepen. Zo zijn de kinderboerderijen minder geschikt voor een programma voor het voortgezet onderwijs. En is de Oostvaarders juist heel geschikt voor het beroepsonderwijs, bijvoorbeeld voor het uitvoeren van groepsopdrachten of onderzoek. Onze ambitie is om op al onze locaties programma's aan te bieden voor PO-VO-BO. De verscheidenheid aan locaties maakt het mogelijk dat we blijvend maatwerk kunnen bieden met ons educatieaanbod. Ons streven is om de verschillende locaties nog meer in te zetten voor onze educatiedoelen.

*Voor het door (door)ontwikkelen van het aanbod op de kinderboerderijen is een leslokaal nodig. De ruimte is nu te beperkt om hier met groepen aan het werk te kunnen.*



# Tot slot

De educatievisie is de basis voor onze meerjarenplanning en -begroting en voor de jaarlijkse educatieprogrammering. Door deze visie borgen we de kwaliteit en professionele (door)ontwikkeling van ons educatieaanbod. De educatievisie is geen statisch document. Het is aan verandering onderhevig. Daarom zullen we jaarlijks toetsen of we met onze visie aansluiten bij wat aan ons gevraagd door de omgeving en specifiek de behoeften van het primair-, voortgezet- en beroepsonderwijs. Daarbij rekening houdend met onze financiële mogelijkheden.

## In het kort





**“Opdrachten uitvoeren voor ‘echte’ opdrachtgevers heeft zoveel meerwaarde voor studenten. Daarom werken we samen met S&N. Door de oprechte betrokkenheid en waardevolle feedback van Stad & Natuur is het voor zowel studenten als voor docenten een heel fijne vorm van leren en samenwerken”**

**Nienke, Docent engineering Windesheim**









STAD &  
NATUUR  
ALMERE

werkt aan  
een groene en  
gezonde stad